



ROMÂNIA
Județul Mureș
Primăria Orașului Iernut
545100, Piața 1 Decembrie 1918, nr.9, Jud. Mureș
Tel: (0265) 471410, Fax: (0265) 471376
E-mail: iernut@cjmures.ro

Stimati cetateni

Au trecut iata 9 luni de cand ati hotarat sa preiau prerogativele de sef al administratiei orasului nostru in calitate de primar, iar acum ma prezint in fata d-voastra cu darea de seama a activitatii pe plan economic, social si al mediului orasului IERNUT.

Perioada pe care am parcurs-o impreuna pana astazi nu a fost una usoara. A fost o perioada in care s-a muncit la toate nivelele administratiei publice locale, pentru a putea realiza obiectivele ce ni le-am propus in campania electorala, in programul prezentat d-voastra. Inca de atunci, din campania electorala am afirmat ca nu fac promisiuni irealizabile si ca toata activitatea mea va insemna ridicarea orasului la o stare economica, sociala, culturala demna de trecutul si statutul candva respectat al acestei comunitati transilvanene.

Acest lucru nu se poate realiza de azi pe maine. Pentru a duce la bun sfarsit ceea ce ne-am propus sa realizam avem nevoie de rabdare si realism din partea tuturor iernutenilor, de o gandire obiectiva asupra marilor probleme cu care se confrunta comunitatea si de participarea locuitorilor urbei in procesul administrativ de luare a deciziilor intr-un mod legal si deschis.

In calitate de sef al administratiei am impus ca intreaga activitate sa se desfasoare cu respectarea prevederilor legale si in conditii de totala transparenta dovada fiind faptul ca Dispozitiile pe care le-am emis in perioada anului 2008 a mandatului meu au primit viza de legalitate din partea Institutiei Prefectului.

Au fost multe obstacole de depasit si multe mentalitati de schimbat in activitatea institutiei pe care o conduc, in masura in care ne-am propus

cresterea calitatii in ceea ce inseamna slujba in folosul cetateanului, mai ales ca a trebuit sa ne adaptam din mers tuturor provocarilor din activitatea noastra si schimbarilor propuse pentru bunul mers al localitatii.

Pe aceasta cale doresc sa va multumesc in primul rand dumneavoastra locuitorilor Iernutului si satelor apartinatoare pentru rabdarea, sustinerea si ajutorul pe care mi l-ati dat in aceasta perioada.

Le multumesc tuturor celor din coletivul Primariei care au inteles ca numai prin munca asiduua si de echipa putem face fata tuturor solicitarilor care vin din partea cetatenilor.

Multe din proiectele pe care le-am realizat pana acum nu erau posibile fara o colaborare buna cu Consiliul Local, cu d-na viceprimar, care au sustinut politicile publice locale propuse pentru administrarea si dezvoltarea localitatii, indiferent de culoarea politica a consilierilor locali carora le multumesc pe aceasta cale pentru sprijin.

Principalul obiectiv al activitatii noastre a fost si va fi in continuare acela de a crea o administratie publica eficienta, in folosul cetateanului. In acest sens, dezvoltarea Iernutului trebuie sa se realizeze in mod echilibrat. Banii sunt de o covarsitoare importanta pentru realizarea unor investitii de anvergura, dar la fel de importanta, este gestionarea eficienta a bugetului local, ca urmare a identificarii si prioritizarii nevoilor comunitatii.

Preocuparea principala, a mea si a Consiliului Local pentru 2008 a fost gospodarirea eficienta a orasului cu un buget local afectat in mare masura de cheltuielile perioadei 1.01.2008-30.06.2008. In aceasta perioada s-au derulat, sa nu uitam doua campanii electorale, in care cheltuielile bugetare au fost realizate cu clare conotatii electorale chiar daca nu intotdeauna acestea au fost facute cu chibzuiala si eficienta in folosul comunitatii. Pentru edificare anexez un grafic in anexa 1 care sa oglindeasca gradul in care in a doua jumătate a anului 2008 s-a putut beneficia de resursele financiare necesare administrarii orasului, prin prisma bugetului local.

Prin prisma celor de mai sus in perioada trecuta am vizat urmatoarele:

-eficientizarea aparatului propriu al Primariei printr-un management clar si perfectonat continuu al resurselor financiare si mai ales umane avute la dispozitie

-intretinerea pietelor, parcurilor, zonelor verzi

-inchiderea depozitului de deseuri menajere si demararea procedurilor de licitatie pentru concesionarea serviciului de salubritate pentru asigurarea unui mediu sanatos si civilizat

-preocuparea permanenta pentru intretinerea, repararea, pietruirea si asfaltarea drumurilor (Sfantu Gheorghe), in limita sumelor din bugetul local

-asigurarea transparentei in ceea ce privesti cheltuiera banilor publici

-organizarea de manifestari culturale si recreative, expozitii, etc. cu scopul de a dezvolta componenta culturala a vietii cetatenilor Iernuteni

-asigurarea unui climat normal, modern si sanatos in scoli, prin dotarea cu centrale termice, reabilitari, etc.

-sustinerea activitatii sportive a orasului

Relansarea si promovarea orasului IERNUT ca oras european presupune insa un efort mult mai mare din partea mea ca sef al administratiei publice locale cat si a Consiliului Local si a tuturor factorilor responsabili motiv pentru care ne propunem reactualizarea strategiei de dezvoltare locala a orasului care sa reflecte o gandire unitara pe termen scurt, mediu si lung armonizata cu aquis-ul comunitar si bazata pe transparenta totala.

Va marturisesc in spiritul transparentei si respectului pe care il datorez cetatenilor Iernutului ca este o mare onoare pentru mine sa fiu primarul acestei urbe si chiar daca a trecut putin timp de cand ma aflu in aceasta pozitie am resusit sa demonstrez ca sunt un om al faptelor si nu al vorbelor.

Va asigur ca nu "puterea" pe care le era frica la unii ca o vor pierde este cea care ma calauzeste, dimpotriva, munca sustinuta si obligatia mea in fata dumneavoastra locuitorilor acestui oras de a-mi onora angajamentele.

Dar asta numai cu sprijinul si increderea dumneavoastra pentru care ma simt obligat inca o data sa va multumesc.

PRIMARUL ORASULUI IERNUT
ing. NICOARA IOAN

I. Bugetul Or. Iernut

In conditiile in care bugetul la nivel national a fost unul destul de bun, si bugetul Consiliului Local al Orasului IERNUT a avut initial acelasi caracter, totusi acesta nu a putut satisface toate cerintele existente la nivelul anului 2008.

Voi face aici referire la perioada in care am administrat acest buget incepand cu a doua jumatate a anului respective semestrul II 2008.

Pentru a clarifica anumite aspecte de ordin tehnic, economic si de executie bugetara pentru sem II 2008 trebuie sa fac mai intai cateva remarci:

-in ceea ce priveste nivelul taxelor si impozitelor locale pe care cetatenii orasului au trebuit sa le achite am militat pentru mentinerea lor neschimbata fata de anul 2006, pana la finele anului 2008, tinand cont de limita de suportabilitate a populatiei

-in a doua jumatate a anului 2008 am insistat prin metode puse la dispozitie de legislatie (somatii, executari silite, popriri) sa ridicam nivelul de colectare a taxelor locale

-am incercat sa identificam noi surse de venituri care sa compenseze oarecum mentinerea nivelului taxelor si impozitelor populatiei neschimbat (concesiuni, vanzari, inchirieri)

-limitarea si reducerea cheltuielilor de functionare a autoritatii publice locale si deplasarea centrului de greutate a cheltuielilor catre gospodaria oraseneasca, protectia sociala a populatiei (subventii: gaz-lemn), pers. handicap. etc.

Referitor la cheltuielile pe anul 2008 sem. II, pe langa cele cu destinatie speciala (sanatate, invatamant, protectie si asistenta sociala) am acordat o atentie deosebita lucrarilor de investitii in folosul comunitatii atat prin continuarea celor incepute cat si prin atragerea de noi surse financiare pentru investitii si anume:

-clarificarea situatiei si continuarea lucrarilor de retelele de distributie apa potabila in loc. Salcud si Sf. Gheorghe (600.000 LEI)

-deschiderea finantarii pentru:

-reabilitarea Sc. Generale Salcud 500.000 LEI

-reabilitarea Internatului Gr. Sc. Iernut 1.700.000 LEI

-constructia unui grup sanitar la Sc. Gen. Lechinta surse atrase 7500

EURO (BELGIA)

-asfaltarea drumului de acces Sf. Gheorghe 50.000 LEI

-terminarea lucrarilor la monumentul de la Lechinta (I. Vlasiu)

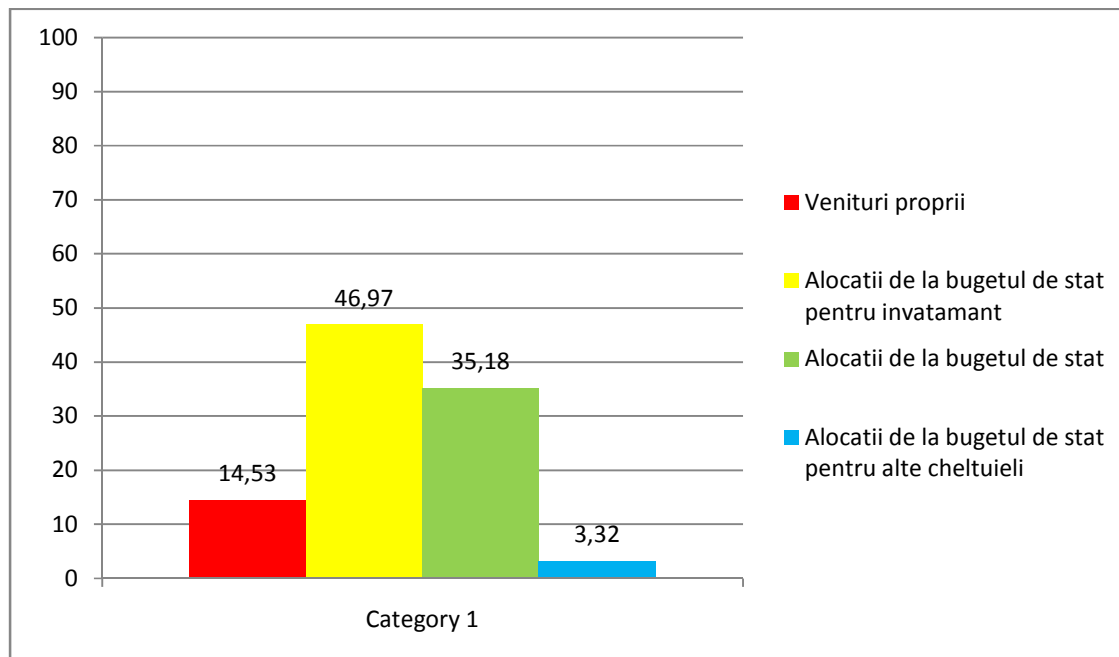
-baza sportiva Sc. Gen. Cipau 500.000 LEI

Acestea sunt doar cateva din realizările echipei pe care o conduc care a dus la majorarea bugetului de venituri si cheltuieli din alte surse decat cele din taxe si impozite locale, respective din surse atrase cu sprijinul Guvernului din vechea legislatura

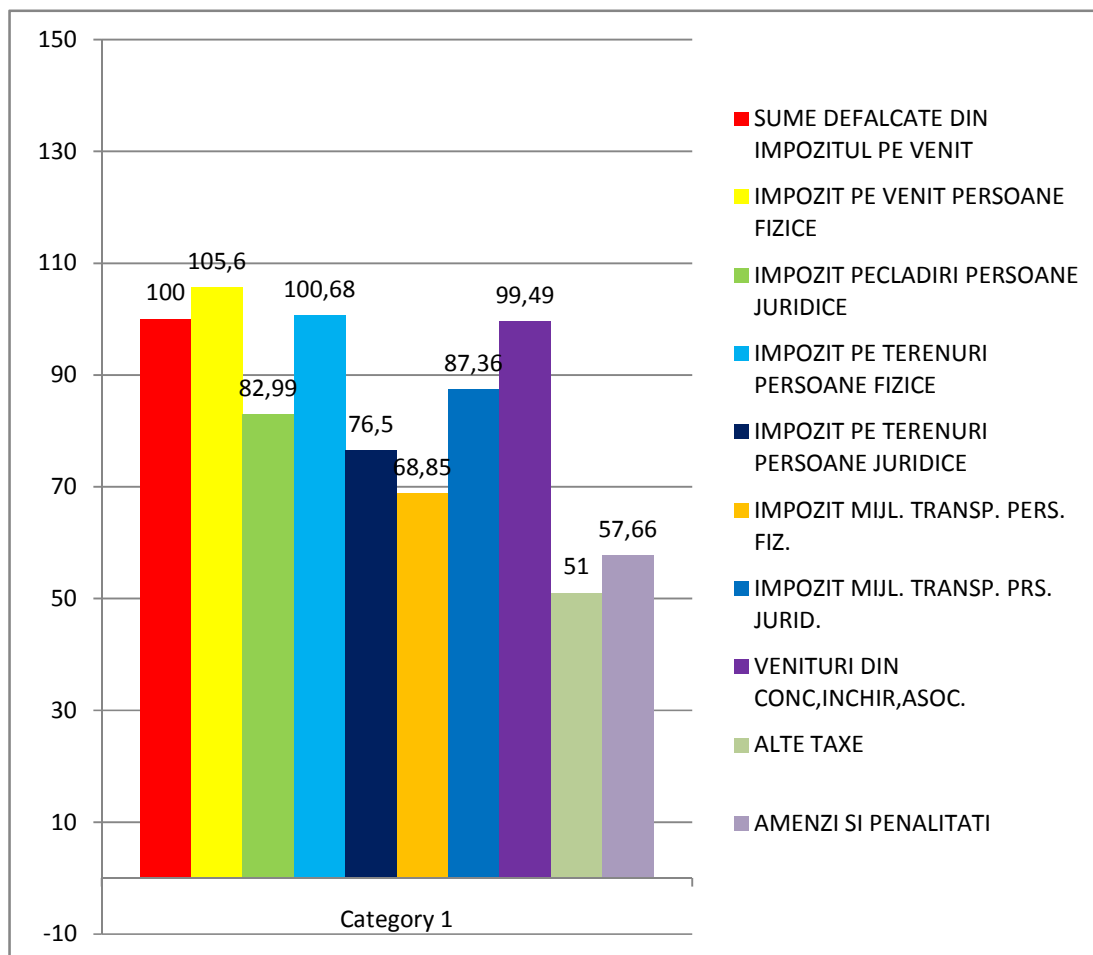
Pentru edificare o sa prezint mai jos o lista a rectificarii bugetare cuprinzand sursele atrase in sem. II 2008

Pentru siguranta cetatenilor am sustinut o colaborare apropiata cu Politia orasului concretizata printr-un ajutor in carburanti, montarea de lampi cu lumina galbena intermitenta (care va continua cu un minim de semaforizare), intretinerea unui iluminat public la un nivel satisfacator, fapt ce a dus mentinerea infractiunilor la un nivel destul de scazut. In aceeasi nota Consiliul Local a aprobat introducerea unui sistem radar pe raza localitatii, care sa contribuie la scaderea vitezei de circulatie in limite legale si eliminarea pe aceasta cale a riscurilor de accidente.

Structura veniturilor bugetului local pe surse Grafic I



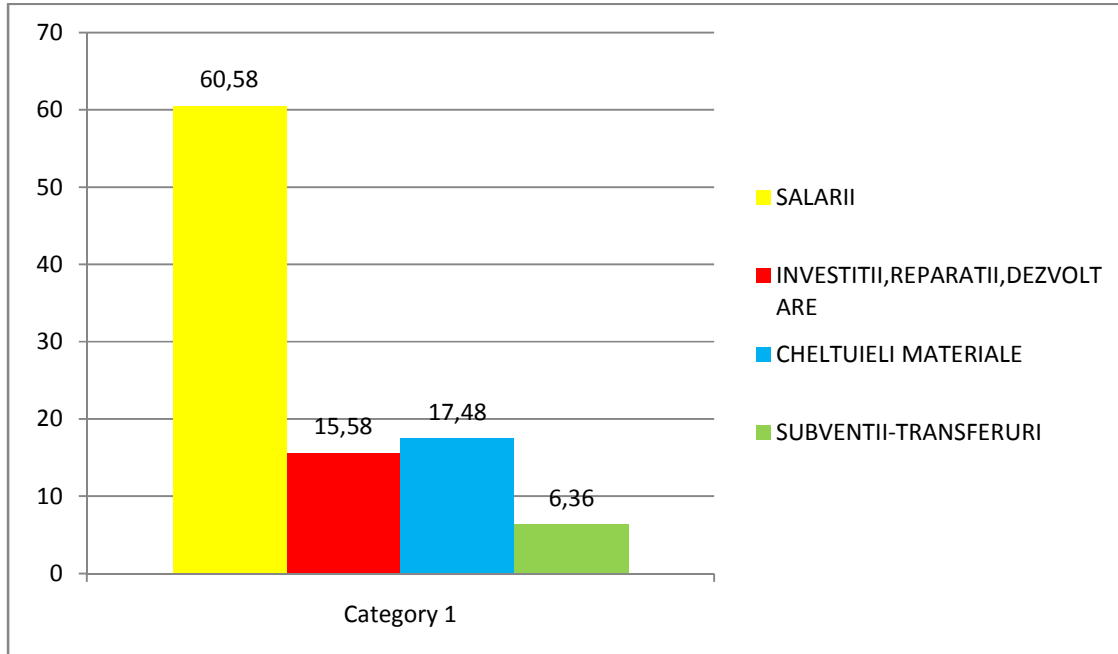
Structura pe surse a veniturilor proprii Grafic II (Realizarea veniturilor)



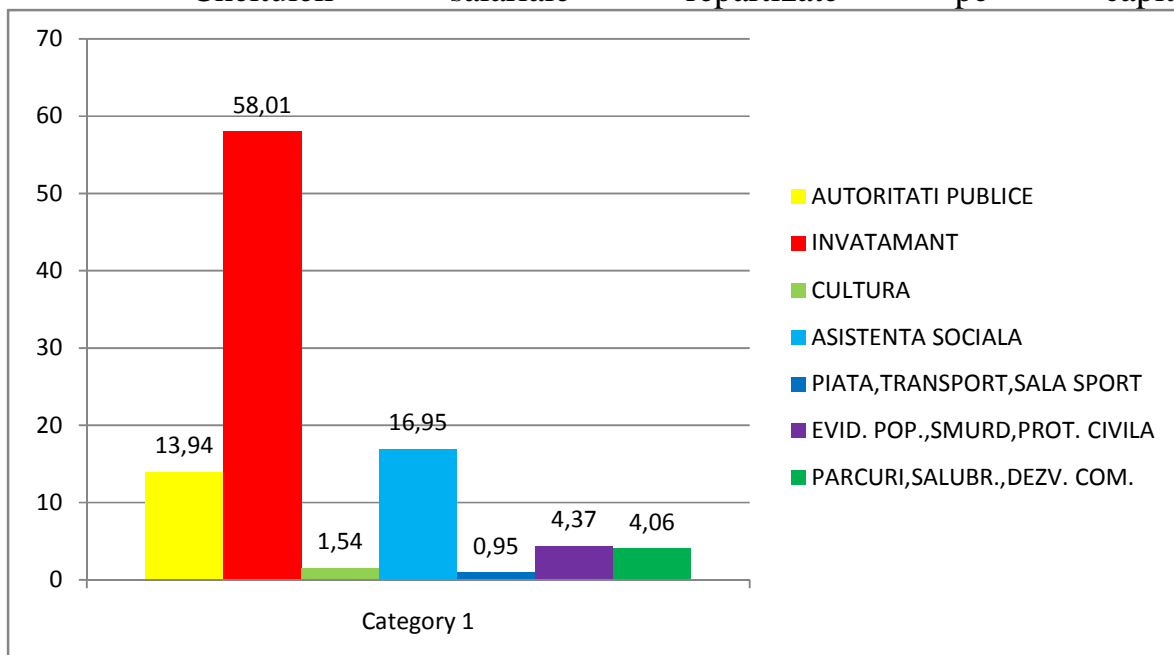
Cheltuielile bugetului local au cuprins finantarea:

1. Administratiei locale
 2. Serviciului de asistenta sociala
 3. Serviciului de evidenta informatizata a persoanei
 4. Invatamantului de toate gradele de pe raza orasului
 5. Centrului medico-social
 6. Serviciilor de salubritate stradala, iluminat public, intretinere parcuri si zone verzi, etc
 7. Intretinere strazi, trotuare
 8. Instructiilor de cultura
 9. Serviciului voluntar pentru situatii de urgenta
- Pe toate capitolele, cheltuielile cuprind: cheltuieli de personal, cheltuieli material si de capital (investitie).

Grafic III
Structura cheltuielilor pe aceste destinatii, pe total buget

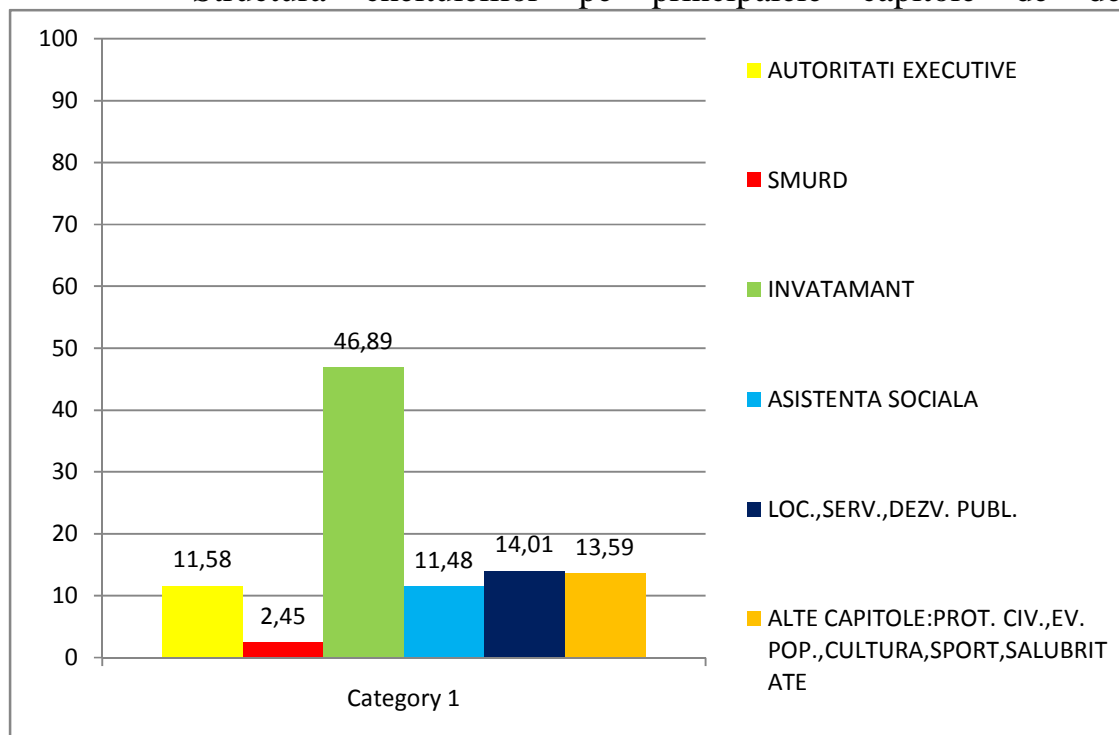


Grafic IV
Cheltuieli salariale repartizate pe capitole



Grafic V

Structura cheltuielilor pe principalele capite de destinatii



In calitate de ordonator principal de credite am urmarit in mod strict executia bugetara si in special am fost interesat de realizarea de venituri proprii, care reprezinta sursa principala din care se alimenteaza cheltuielile de realizare a obiectivelor propuse.

Consider ca prin masurile pe care le-am luat in cadrul serviciului de taxe si impozite (redistribuirea personalului, introducerea unui nou program de colectare, somatii, executari silite, propriirii) am creat premisele unui nivel mai ridicat cel putin 5-10% al taxelor si impozitelor locale.

Nu pot sa nu fac referire inasa la dificultatile cu care m-am confruntat la inceputul mandatului atunci cand datoriile se ridicau la cca. 300-400.000 lei iar perspectiva prin prisma incasarilor la bugetul local era destul de sumbra:

- reducerea drastica a resurselor financiare pentru sem. II in ceea ce priveste incasarea taxelor si impozitelor locale (sa nu uitam ca principala perioada de colectare a taxelor este pana la 31 martie cand cetatenii beneficiaza de reducere)

- perspectiva nerealizarii Bugetului la capitolul venituri proprii decat in proportie de aproximativ 70%, datorata: supradeclararii la inceputul anului a unor surse de venituri (amenzi, concesiuni, executari, etc.), a epuizarii surselor financiare in proportie de aproximativ 100% din prevederi pe prima jumatate a

anului, in ideea colectarii la sfarsitul anului in proportie de 100% a veniturilor, ceea ce s-a dovedit o ipoteza cel putin nerealista.

Pe langa aceste aspecte mai trebuie subliniat un lucru:

-Executia bugetara pe ansamblu are un procent de realizare la capitolele de venituri de 91%, procent care inasa nu se datoreaza si nu poate fi considerat un indicator de performanta el cuprinzand si rolul sumelor atrase la buget (rectificari bugetare de la guvern, surse atrase pentru scoli etc.)

-Indicatorul de performanta clar pentru Bugetul Local si pentru toti cei care au in grija incasarea taxelor si impozitelor locale, este gradul de colectare a acestora, a acestor surse locale ale bugetului si pe care am incercat sa le crestem in sem. II al anului 2008

De aici probabil si imaginea falsa a unei executii bugetare de 91% si nu uneia reale de 73% in baza careia de fapt se calculeaza sumele si cotele defalcate de care beneficiem din partea Ministrului de Finante si Consiliul Judetului pentru anul finaciar urmator (2009). Pentru corecta informare, in vederea reliefarii dificultatilor intampinate in a doua parte a anului 2008, din punct de vedere financiar, este redat mai jos un tabel cu cheltuielile materiale la 30.06.2008

Primăria oraşului Iernut, jud. Mureş

Centralizatorul cheltuielilor materiale la 30.06.2008 conf. situațiilor financiare

Denumire	Prevederi la 30.06.2008	Plăți efectuate la 30.06.2008	Facturi neplatite - 30.06.2008	Total cheltuieli 30.06.2008	Sume ramase de cheltuit 30.06.2008	Prevederi anuale 2008	Ramas semetru 2 (07-12.2008)
0	1	2	3	4=2+3	5=4-1	6	7=6-4
Autorități executive- 51.02-20	301.500	224.200	36.756	260.956	40.544	528.000	267.044
Protecție civilă -61.02.-20	46.550	28.961	2.036	30.997	15.553	72.500	41.503
Parcuri zone verzi-67.02-20	40.300	18.137	5.771	23.908	16.392	80.100	56.192
Alte acțiuni -70.02-20	204.200	187.783	126.198	313.981	-109.781	483.000	169.019
Smurd și alegeri -54.02-20	59.200	57.073	34.629	91.702	-32.502	100.100	8.398
Salubritate -74.02-20	51.800	37.384	9.898	47.282	4.518	98.000	50.718
Asistența soc.Phare -68.02-20	40.700	19.516	1.726	21.242	19.458	80.300	59.058
Drumuri și poduri -84	100.500	100.484	10.079	110.563	-10.063	183.500	72.937
Strazi -84	22.000	12.955	67.188	80.143	-58.143	117.800	37.657
Total	866.750	686.493	294.281	980.774	-114.024	1.743.300	762.526
Autofinanțate:							
Casa de cultură	37.100	23.644	1.857	25.501	11.599	86.300	60.799
Camine culturale	7.500	5.292	3.982	9.274	-1.774	22.250	12.976
Alte acțiuni	55.600	50.804	5.415	56.219	-619	73.500	17.281
Piata	6.900	4.277	5.005	9.282	-2.382	18.100	8.818
Prestări servicii	13.850	11.244	2.680	13.924	-74	25.000	11.076
Total	120.950	95.261	18.939	114.200	6.750	225.150	110.950
Fd. rulment	116.345	71.641	7.017	78.658	37.687	116.345	37.687
Total general	1.104.045	853.395	320.237	1.173.632	-69587	2.084.795	911.163

Rezulta clar faptul ca am pornit la drum in semestrul 2 cu facturi neachitate de cca 320.000 lei. Coroborand aceste date cu incasarile reduse din aceasta perioada impreuna cu constrangerile date de rambursarea creditului si dobanzilor la B.C.R. de aprox.300.000lei, dificultatile financiare au fost destul de mari.

Pe langa aceste considerente mai exista unele sincope ale Bugetului pe 2008:
-prevederea unor sume insuficiente, la inceputul anului 2008 in ceea ce priveste rambursarea de credite si dobanzi (cresterea procentului de dobanda)

-cheltuirea totala a unor sume prevazute pentru tot anul calendaristic in primul semestru al anului 2008

(Exemple:-reabilitare trotuare 20.000 lei)

-reabilitare trotuare 116.000 lei)

Cu toate acestea, avand un sprijin din partea Consiliului Judetean si a Guvernului Tariceanu care a insemnat rectificari pozitive ale bugetului de peste 700.000 lei, am reusit sa incheiem anul financiar intr-o nota optimista.

Sinteza activitatilor desfasurate in anul 2008 si executia bugetara detaliata la finele acestui an se afla pe pagina web a Primariei or. Iernut www.primariaiernut.ro.

III Programe si proiecte de finantare

In contextul cerintelor si proceselor complexe de integrare europeana, ce mai delicata problema la nivel local este insuficienta fondurilor de la bugetul local necesare realizarii investitiilor de anvergura care sa raspunda pe de o parte nevoilor acute ale cetatenilor iar pe de alta parte tendintelor de dezvoltare a orasului. Astfel, atat executivul cat si legislativul administratiei orasului este incatusat intre necesitatea de a raspunde financiar impunerilor legislative la nivel local (scutiri de impozite, ajutoare sociale, sustinerea unor servicii si activitati) si nevoia de relansare si dezvoltare continua a orasului intrat deja in competitie cu alte orase din judet, din toata tara si chiar din C.E.

Astfel, de cele mai multe ori, accesarea fondurilor guvernamentale si externe nerambursabile ramane una din putinele solutii de suplimentare a bugetului local.

Actualizarea strategiei de dezvoltare a orasului in conditiile in care gradul de entropie a scenei economice europene si mondiale este unul foarte ridicat si a carui evolutie este dificil de anticipat, ramane unica posibilitate de a putea beneficia in continuare de oportunitatile oferite de integrarea europeana. Adoptarea pe termen scurt si mediu a unor capitole din strategia locala apare cu atat mai mult necesara cu cat statul urban al localitatii noastre ne permite sa abordam o plaja destul de

restransa in ceea ce priveste accesarea fondurilor structurale pe diferite directii de dezvoltare a orasului in comparatie cu zonele rurale ale tarii sau cu marile orase.

Baza suplimentarii fondurilor la Bugetul local a reprezentat-o, la nivelul Iernutului, programele guvernamentale de sustinere a investitiilor in infrastructura si dezvoltare locala.

Proiectul de introducere a apei in satele Salcud si Sf. Gheorghe prin ORD 7 este in derulare si sunt sperante ca cel putin la Sf. Gheorghe sa fie pusa in functiune reseaua de apa pana la finele lunii aprilie 2009.

Desi au fost lacune in dezvoltare a proiectului

-lipsa din proiect la U.A. Cipau a retelei de la Sf. Gheorghe

-multitudinea de modificari de proiect la Salcud

-lipsa gandirii de la inceput a unui proiect unitar (apa-canal) pentru un sat, fapt ce nu ar fi dus la deteriorarea succesiva a drumurilor nu putem sa nu ducem la finalizare acest proiect binteintele in masura in care fondurile necesare finalizarii (~18 mld. din 40) lucrarilor, vor fi alocate de actualul guvern.

In derulare se afla lucrarile de reabilitate a:

-Sc. Gen. Salcud (500.000 lei)

-Internatul Grup Sc. IERNUT (1.700.000 lei)

- si in cel mai scurt timp, inceperea lucrarilor la Blocul ANL cu 49 apartamente.

De asemenea speram sa fie alocate fonduri pentru finalizarea gradinitei cu program normal care pentru anul 2008 a primit 200.000 lei

-Includerea or. Iernut in Masterplanul de apa-canal al Jud. Mures a caror lucrari de reabilitare prevazute (6 km canalizare statia de epurare Iernut) vor demara in curand

-Participarea orasului Iernut in cadrul Asociatiei de Dezvoltare Intercomunitara Adi Ecolect la programul de inchidere si ecologizare a depozitului neconform de desuri menajere pentru care din fonduri structurale s-au alocat 500.000 EURO, inclusiv pentru dotarea cu pubele si containere.

-Au fost demarate procedurile de includere in programul de : Reabilitare termica a locuintelor” program nesustinut de M.D.L.P.L., a 4 blocuri de locuinte din oras, in limita fondurilor de cofinantare (30%) raportate de Bugetul local.

-Au fost demarate lucrarile de proiectare pentru „Baza sportiva” din Cipau unde urmeaza finantarea din partea guvernului finantare castigata in 2008

-S-a realizat studiul de fezabilitate impreuna cu studiile geo. si topo. in vederea accesarii de fonduri pentru realizarea reabilitarii drumului comunal Iernut-Salcud

-Sc. Gen. Lechinta- constructie grup sanitar.

IV Procesul investitional in orasul Iernut

Cresterea calitatii actului de administratie publica reprezinta un obiectiv major al autoritatilor locale. Din aceasta perspectiva orasul Iernut are un program multianual al investitiilor care vizeaza un orizont de timp mediu 2008-2012.

Sectorul investitiilor publice reprezinta calea principala de dezvoltare economica si sociala si singurul mod de utilizare a fondurilor publice intr-o directie care asigura in viitor premisele crearii unei zone de interes major.

Program de investitii Bugetul Local

DENUMIRE INVESTITIE	DATA DEBUTULUI LUCRARI	SUMA ALOCATA PANA IN PREZENT -lei cu TVA-	SUMA NECESARA PENTRU FINALIZARE PENTRU ANUL 2009 -lei cu TVA-	OBS.
Alimentare cu apa Salcud si Sf.Gheorghe, Constructia sistemului de canalizare a apelor uzate menajere si a statiilor de epurare in satele Salcud, Sf. Gheorghe si Cipau	09.11.2007	2.112.000	1.888.000	Lucrare O.G. nr. 7/2006 in valoare 4.000.000 lei
Amenajare baza sportiva in satul Cipau	Lucrarea va incepe in lung Martie 2009	4.000	500.000	Lucrare aprobata prin H.Gnr. 1524/2008
Reabilitare Scoala Generala Iernut	14.11.2006	613.000	1.000.000	Lucrare in desfasurare

Reabilitare Scoala Generala Salcud	20.11.2008	100.000	551.000 lei	Lucrare in desfasurare
---------------------------------------	------------	---------	-------------	---------------------------

Reabilitarea internatului apartinad Grup Scolar Iernut	20.11.2008		2.006.000	Lucrare in desfasurare
Reabilitare Scoala Lechinta	17.10.2008	-	100.000	Lucrare in desfasurare
Construire gradinita cu 8 grupe in orasul Iernut	10.10..2006	1.200.000	1.500.000	Lucrare in desfasurare
Construire bloc de locuinte sociale cu 49 apartamente	In faza de proiectare		Valoare totala a investitiei este de 10.124.790 lei	Lucrare desfasurata prin Agentia Nationale Pentru Locuinte
Construire spital nou in orasul Iernut	In faza de proiectare		Valoare totala a investitiei este de 30.153.900 lei	Lucrare desfasurata prin Ministerul Sanatatii
Reabilitare drum comunal Iernut - Salcud	Lucrare propusa - Exista Studiu de Fezabilitate		7.172.620	Valoare totala a investitiei este de 7.172.620 lei
Reabilitarea Casei de Cultura din orasul Iernut	Lucrare propusa - Exista Studiu de Fezabilitate		1.500.000	Valoare totala a investitiei este de 1.500.000 lei
Construire retea de canalizare si statie de epurare a apelor uzate menajere Lechinta	Lucrare propusa - Exista Studiu de Fezabilitate		4.100.000	Valoare totala a investitiei este de 4.100.000 lei

Modernizare strazi ores Iernut	Lucrare propusa - Exista Studiu de Feazabilitate		9.890.000	Valoare totala a investitiei este de 9.890.000 lei
Extindere scoala Generala Iernut cu 10 sali de clase	Lucrare propusa		2.500.000	Valoare totala a investitiei este de 2.500.000 lei
Constructia sistemului de canalizare in cartierul M. Eminescu Nou	Lucrare propusa - Exista Studiu de Feazabilitate		3.540.000	Valoare totala a investitiei este de 3.540.000 lei

VI Servicii de administrare a domeniului public

Anul 2008, putem spune, a fost anul in care a inceput faza de transformare si adoptare a serviciilor de administrare a domeniului public, la noile reglementari legislative in domeniu.

a) Intretinerea strazilor si drumurilor:

- Pietruirea si nivelarea strazilor in Cipau
- Pietruirea drumului de acces (in Cipau) paralel cu Str. Muncitorilor
- Pietruirea partiala a strazilor din Salcud
- Frezarea unei portiuni de 1 km pe drumul comunal Iernut-Salcud
- Realizarea asfaltarii unei portiuni pe cca 400 metrii liniari a drumului Iernut-Sf. Gheorghe
- Montarea de lampi cu lumina galbena intermitenta pe DN60
- Asigurarea dezapezirii si a combaterii inghetului si poleiului prin imprastiere de material antiderapant in perioada de iarna
- Intretinerea cailor de comunicatie Iernut-Oarba de Mures, Iernut-Deag pe perioada de iarna
- asigurarea prin microbuzul Primariei transportul pe rutele neacoperite de operatorii de transport judetean

b) Serviciul de salubritate.

Salubritatea orasului s-a realizat de catre S.C. Prescom Iernut, care incepand cu data de 1 ian. 2009, data la care groapa de gunoi a orasului a fost inchisa, a efectuat si serviciile de transport la depozitul de la Cristesti, unde exista aprobarea pentru depozitarea deseurilor or. Iernut.

Suma de cca 10.000 lei pe luna necesara serviciului de transport si platii costurilor de depozitare a fost asigurata din bugetul local fara a mai fi perceputa fiecarui cetatean sau asociatii.

In data de 14.04.2009 va avea loc licitatie de concesiune a acestui serviciu in conditiile legii.

c) Iluminatul public

Cheltuielile iluminatului public au fost de 231946 lei respectand: consumul de energie electrica, materiale si intretinere, iluminat ornamental de sarbatori.

d) Educatie invatamant

Educatia este un obiectiv primordial pentru comunitate in orice societate avand la baza urmatoarele principii:

- acces egal si sporit la educatie

- calitate ridicata a educatiei si pregatirea societatii bazata pe cunoastere

- descentralizarea si depolitizarea sistemului educational

- transformarea educatiei in resursa de modernizare a Romaniei

- reconstructia invatamantului in mediul rural

- compatibilizarea europeana si scoaterea invatamantului romanesc din izolarea ultimilor ani

- dezvoltarea institutionala a educatiei permanente.

In anul 2008 s-au facut investitii deosebite la unitatile scolare.

La Sc. Gen. Iernut s-a realizat reabilitarea celor doua locatii din strada M. Eminescu si Str. 1 Mai, totalul cladirilor reabilite ajungand la 3. Au fost efectuate lucrari de izolare termica, reabilitare interioara (geamuri termopan, parchet, zugraveli) si au fost montate instalatii si centrale termice noi.

In comparatie cu 2008, in 2009 mai trebuiesc alocate cca.200.000 lei in vederea finalizarii acestor lucrari.

S-au demarat lucrarile de reabilitare a Scolii Generale din Salcud de 500.000 lei fiind alocati toamna trecuta 100.000 lei lucrarile cuprind reabilitarea acoperisului, a interiorului si exteriorului cladirii.

Sunt in curs de realizare lucrarile de reabilitare a cladirii Internatului Grupului Scolar Iernut pentru care a fost alocata suma de 1.700.000 lei din care pana la ora actuala s-au primit 400.000 lei pentru inceperea lucrarilor.

Construirea unui grup sanitar la Sc. Gen. Lechinta unde un rol important l-a avut colaborarea cu comitetele de infratire a localitatii noastre cu localitatea S.K. Waver. S-au primit din partea Comitetului belgian suma de 7500 de EURO pentru demararea acestei lucrari iar diferenta de cca 70.000 lei s-a alocat din bugetul local. Lucrarea este in derulare.

Majoritatea acestor lucrari au fost posibile datorita obtinerii prin Hotarare de Guvern a sumelor respective prin programul de reabilitare si modernizare scoli a Guvernului Tariceanu.

Dupa cum spuneam mai devreme au fost alocate cca 200.000 pentru continuarea lucrarilor la Gradinita cu program normal.

Din bugetul local s-au cheltuit cca 20.000 lei pentru cadourile de Craciun si au avut satisfactia, alaturi de Consiliul Local si executivul Primariei c-am reusit sa facem un dar si o mica bucurie prescolarilor si scolarilor in Iernut.

Cultura

Intreaga activitate culturala educativa graviteaza in jurul Casei de Cultura si a Bibliotecii orasenesti, in Caminele Culturale din satele apartinatoare si este sustinuta si sprijinita de mai multi factori educationali-profesori, invatatori, instructori si parinti.

S-au organizat:

-actiuni cu diferite ocazii: serbari de Ziua Unirii, 1 Martie, Craciun, serbari scolare, spectacole cu ansamblul Iernuteana (sustinut de parinti si Consiliul Local), expozitii, prezentari de carte, etc.

Zilele orasului Iernut

Primaria si Consiliul Local au continuat organizarea cu succes a zilelor or. Iernut, devenite traditie, la sfarsitul lunii august. Ca in fiecare an, iernutenii au avut ocazia de a petrece clipe placute in compania unor prestigioase formatii de muzica populara, usoara, de dansuri populare, etc. Au avut loc intalniri culturale, decernari de premii si diplome, printre care si cea de cetatean de onoare al orasului post-mortem celui care a fost unul dintre initiatorii acestui eveniment, in urma cu multi ani, regretatul Cornel Calugar.

Dezvelirea monumentului lui I. Vlasiu

In luna decembrie 2008 in satul Lechinta a avut loc dezvelirea monumentului ridicat in memoria celui care a fost fiul acestor meleaguri, maestrul Ioan Vlasiu. In prezenta celui care a pus in opera, grupul statuar realizat de artist, sculptorul Gheorghe Muresan, a unei numeroase asistente, au fost rememorate pagini din viata si opera marelui om de cultura.

Desigur aceasta este o prezentare in linii mari a activitatii derulate institutiile publice locale si nu au putut fi atinse, datorita volumului mare de informatii, toate aspectele vietii economice, sociale sau culturale ale orasului in care traim, dar putem oricand raspunde cetatenilor despre orice domeniu

finantat din bani publici. Cu siguranta problematica administratiei locale este mult mai vasta, amcautat in sa aduc in atentia dumneavoastra a locuitorilor acestei asezari intr-un mod transparent, activitatea noastra in anul 2008. De asemenea, si obiectivele pentru 2009 sunt mai multe, si fara indoiala vor aparea nevoi imediate ale populatiei care vor trebui rezolvate. Important este faptul ca am realizat aceste lucruri cu o munca asiduua si cu responsabilitate, cu sprijinul Consiliului Local si al angajatilor Primariei, dar si cu ajutorul cetatenilor urbei. De aceea tin sa multumesc pentru sugestiile si propunerile, pentru rabdarea, intelegerea si increderea acordata, si sa va asigur ca voi continua sa fac tot ce-mi sta in putinta sa transpun in viata toate dorintele dumneavoastra, si implicit ale mele, legate de dezvoltarea orasului Iernut si bunastarea cetatenilor.

Ing.NICOARA IOAN
Primarul orasului Iernut

ROMANIA

Anexa nr.1

PRIMARIA ORASULUI IERNUT

JUDETUL MURES

EXECUTIA

BUGETULUI DE VENITURI SI CHELTUIELI

LA 31 DEC.2008

DENUMIRE INDICATORI	PREVEDERI	REALIZARI	%
	2008	2008	
-Imp.cladiri personae fizice	183633	193477	105,36
-Imp.teren personae fizice	130745	131634	100.68
-Taxa mijl.transport pers.fizice	246233	169528	68.85
Imp.cladiri peroane juridice	345552	286762	82.99
-Imp. teren peroane juridice	264115	202047	76.50
-Taxa mij.transp.pers.juridice	62851	54911	87.3 6
-Impozit teren extravilan	201841	229206	113,56
-Venituri din concesiuni si chirii	176577	175676	99.49
- Taxe judiciare de timbru	15000	16936	112.91

- Taxa urbanism	150000	29814	19.87
-Taxa P.S.I.	34000	26451	77.80
-Amenzi si penalitati	294154	123550	57,66
-Donatii si sponsorizari	26500	27400	103.40
-Alte venituri	334868	123009	36.73
-Venituri din prestati servicii	35000	31520	90.06
-impozit pespectacol	2000	151	0.07
-Cote defalcate din imp.pe venit	2182141	2182141	100,00
-Sume alocate de Cons.Judetean			
Pentru echilibrarea bugetului	614101	589374	95.97
-Sume defalcate din TVA pt.finantarea			
Cheltuielilor descentralizate	5108000	5106278	99.97
-Sume defalcate din TVA pt.echilib.			
Bugetelor locale	1026810	971743	94.64
-Sume defalcate din tva pt.programe			
De dezvoltare a infrastructurii din			
Spatial rural	1021000	1016687	99.58
-Venituri din valorificarea unor bunuri			
Apartinand domeniului privat	224834	35337	15.72
-Incasari din rambursarea imprumuturilor			
Acordate (SPGC)	86300	-	
-Subventii de la alte nivele ale			
Administratiei publice;			

DENUMIRE INDICATORI	PREVEDERI	REALIZARI	%
	2008	2008	
-Finantarea unor cheltuieli ale unitatilor			
De invatamant (Gradinita,Reab.Sc.Generala)	813000	803250	98.80
-Sprijin la constituirea familiei	100000	43633	43.63
acordate pt.incalzirea locuintelor	50000	25395	50.79
-Subventii pentru finantarea unitatilor de			
Asistenta medico-sociala	161215	156000	96.76
-Subventii de la bugetul asigurarilor			
De somaj Legea 76	28900	27644	95.65
-Finantarea lucrarilor de cadastru	10000		
TOTAL VENITURI	13929370	12779554	91.74

TOTAL CHELTUIELI	13929370	12801007	91,73
Din care;			
1.AUTORITATI EXECUTIVE	1704645	1483116	87.00
A.CHELTUIELI DE PERSONAL	1181645	1079557	91.36
Din care;			
-Salarii	944045	862075	91.34
-Contributii	237600	217482	91.53
B.CHELTUIELI MATERIALE	523000	403559	77.16
Din care;			

- Furnituri de birou	23000	17522	76.18
-Materiale pentru curatenie	4000	3957	98.92
Pentru curatenie)			
-Incalzit ,iluminat si forta motrica	41000	38104	92.94
-Apa canal salubritate	10000	6685	66.85
-Carburanti si lubrefianti	35000	34319	98.05
-Piese de schimb	5800	501	0.86
-Posta telefon, internet	48000	47832	99.65
-Materiale si prestari servicii cu caracter			
Functional(asigurari,Rovinieta,dif.lucrari de verificare a masinilor)	12000	9544	79,53
Alte bunuri si servicii	90000	67546	75.05
-Reparatii curente	7000	4978	71.11
-Obiecte de inventar	13000	8516	65.50
-Deplasari	7000	4233	60.47
-Carti , publicatii,materiale documentare	4000	974	24.34
-Pregatire profesionala	4000	2376	59.40
-Alte cheltuieli	219200	156472	71.38
C.CHELTUIELI DE CAPITAL			
Achitarea programului de imp.si taxe si			
Contabilitate,si de urbanism			
2.ALTE SERVICII GENERALE-			

EVIDENTA POPULATIEI	43275	37640	86.98
Din care;			
A.CHELTUIELI DE PERSONAL	36675	32713	89.20
-Salarii	31200	28782	92.25
-Contributii	5475	3931	71.79
B.CHELTUIELI MATERIALE	6600	4927	74.65
Din care;			
-Furnituri de birou	500	-	
-Deplasari	1000	276	27.60
-Alte cheltuieli	5000	4151	83.02
3 ALTE SERVICII PUBLICE GENERALE (SMURD)	341300	314366	92.11
Din care;			
A.CHELTUIELI DE PERSONAL	212800	194159	91.24
-Salarii	166927	150988	90.45
-Contributii	45873	43181	94.13
B.CHELTUIELI MATERIALE	128500	120197	93.54
Din care;			
-Materiale pentru curatenie	500	500	100
-Apa canal salubritate	1500	883	58.87
-Carburanti si lubrefianti	500	-	-
-Posta telefon	1000	523	52.30
-Obiecte de inventar(echipament)	2500	2400	96.00
-Alte cheltuieli	122500	115891	94.60

Din care 87204 alegeri locale			
4. TRANZACTII PRIVIND DATORIA PUBLICA (DOBANDA IMPRUMUT PE TERMEN LUNG BCR)	415000	414500	100
5.TRANSFERURI DIN BUGETELE LOCALE CATRE FONDUL DE ASIGURARI D SANATATE (Fond sanatate pentru beneficiarii de ajutor social conform legii 416)	11000	8130	73.91
ORDINE PUBLICĂ SI SIGURANȚA NAȚIONALĂ (Prot. civila si protectie contra incend.) Din care;	199750		168666
A.CHELTUIELI DE PERSONAL	117250		111600
-Salarii	92700		87924
-Contributii	24550		23676
B.CHELTUIELI MATERIALE	82500	57066	69.18
Din care;			
-Furnituri de birou (cartus,toner,dosare)	1000	600	60,00
-Materiale pentru curatenie	300	258	86,00
-Incalzit,iluminat forta motrica	7500	4381	58,41

-Carburanti si lubrefianti Pentru masina de pompieri	8000	7353	91,91
-Piese de schimb	3000	2126	70,87
-Posta telefon	2000	1182	59,10
-Materiale cu caracter functional (asigurare masina pompieri Reparatii ,piese de schimb)	2000	1395	69,75
-Alte bunuri si servicii (diferite materiale de intretinere, Lacate,oxigen,becuri,placa de baza)	3700	3477	93,97
- Uniforme si echipamente	5500	5641	102,56
-Obiecte de inventar	3000	2853	95,10
-Deplasari	2000	1017	50,85
-Carti, publicatii	500	-	-
-Pregatire profesionala	9000	6472	71,91
-Alte cheltuieli (paza padurii,masa calda ,sume de reprezentare)	35000	19861	56,74
5.INVATAMANT	6198000	6003533	96,86
Din care;			
A.CHELTUIELI DE PERSONAL	4495001	4492344	99,94

B.CHELTUIELI MATERIALE	766599	597972	78,00
Burse			
Investitii Grup sanitar Lechinta			
TICHETE CADOU TOTAL	102950	65860	63,97
Din care			
GRUP SCOLAR	34860	20120	57,72
SCOALA GENERALA	68090	45740	67,17
C. BURSE	28100	26246	93,40
E.CHELTUIELI DE CAPITAL	908300	889764	97,99
Din care;			
-GRADINITA	200000	199999	99,99
-REABILITARE SC GENERALA	613900	603218	98,26
-REABILITARE GRUP SOCIAL LECHINTA	73100	66097	90,42
SF SC. GENERALA SALCUD	6000	5950	99,17
SF REABILITARE INTERNAT	15000	15000	100
RAMBURSARI PRIVIND FINANTAREA ANILOR PRECEDENTI		-2793	
GRUP SCOLAR MECANO ENERGETIC			
Din care:			
SALARII			
CHELTUIELI MATERIALE			
BURSE			

TICHETE CADOU			
SCOALA GENERALA IERNUT			
DIN CARE			
SALARII			
CHELTUIELI MATERIALE			
BURSE			
TICHETE CADOU			
7. CULTURA RECREERE SI RELIGIE	585200	494552	84,51
I.BIBLIOTECA	74500	63144	84,76
Din care;			
A.CHELTUIELI DE PERSONAL	51930	50302	96,86
Din care;			
-Salarii	40780	39682	97,31
-Contributii	11150	10620	95,25
B.CHELTUIELI MATERIALE	22570	12842	56,90
Din care;			
-Alte bunuri si servicii	1470	194	13,19
-Obiecte de inventar			
-Deplasari	100	10	10,00
-Carti si publicatii (abonamente reviste si ziare)	11000	4432	40,29
-Alte cheltuieli (masa caldă,sume de reprezentare alte cheltuieli)	10000	8206	82,06

II. CASA DE CULTURA	106800	105091	98,40
TRANSFERURI CATRE INST.PUBLICICE	106800	105091	98,40
III.CAMINE CULTURALE	28000	24812	88,61
TRANSFERURI CATRE INST.PUBLICICE	28000	24812	88,61
IV. ALTE SERVICII CULTURALE	156500	104620	66,85
TRANSFERURI CATRE INST.PUBLICICE	156500	104620	66,85
V. SPORT	80000	76600	95,75
Din care;			
-TRANSFERURI CATRE INST.PUBLICICE	80000	76600	95,75
-TRANFERURI INTERNE(ECHIPA DE FOTBAL)	40000	36600	91,50
INTRETINERE GRADINI PUBLICE PARCURI ZONE VERZI	139400	120285	86,29
Din care;			
A.CHELTUIELI DE PERSONAL	974100	93801	96,30
-salarii	76750	73885	96,27
-Contributii	20650	19916	96,44
B.CHELTUIELI MATERIALE	42000	26484	63,05
Din care;			
-Apă , canal. Salubritate	2000	1684	84,20
-Alte bunuri pentru intretinere si funct.	20000	12282	61,41
-Obiecte de inventar	5000	49	0,98
-Uniforme si echipament	151	151	100

-Alte cheltuieli	14849	12318	82,96
8.ASIGURARI SI ASISTENTA SOC.	1581050	1470816	93,03
I.AJUTOARE SOCIALE	179000	176349	98,49
Din care:			
Ajutor social	176000	173349	98,49
Raza de soare	3000	3000	100
II. ASISTENTA SOCIALA PENTRU FAMILIE SI COPII	86300	43633	50,56
III.ASISTENTA SOCIALA IN CAZ DE INVALIDITATE (Ingrijire persoane cu handicap grav)	700000	672043	96,00
Din care;			
A.CHELTUIELI DE PERSONAL	686000	672043	97,97
Din care;			
-Salarii	556000	545284	98,07
-Contribuții	130000	126759	97,51
B. CHELTUIELI MATERIALE	14000	-	-
IV.ASISTENTA ACORDATA PERS.			
IN VARSTA (PHARE)	618050	578791	93,64
A. CHELT.DE PERSONAL(PHARE)	130750	106630	81,55
Din care;			
-Salarii	99750	792114	79,41
-Contributii	31000	27416	88,44

B.CHELTUIELI MATERIALE	45300	35718	78,85
Din care;			
-Furnituri de birou	100	100	100
-Materiale pt.curatenie	200	200	100
-Carburanti pentru Dacia Solenza	7000	6960	99,43
-Piese de schimb	500	188	37,60
-Posta telefon	1000	827	82,70
-Materiale siprest.servicii cu car.functionale	1500	1319	87,93
-Alte bunuri si servicii pt.intr.si functionare	500	341	68,20
-Alte cheltuieli	34500	25793	74,76
C.TRANSFER CATRE INSTITUTII PUBLICE-UNITATEA MEDICI-SOCIALA	442000	436434	98,74
Din care:			
Bugetul de stat		156000	
Venituri proprii		73804	
Consiliul Judetean		169910	
Bugetul Local		36720	
9.LOCUINTE,SERVICII SI DEZVOLTARE PUBLICA	2045550	1794024	87,70
I.ILUMINAT PUBLIC	258000	231946	89,63
II.ALIMENTARE CU APA SATE	1020000	1016687	99,67
Din care Studii de Fezabilitate	-	-	
Si Executie lucrare Alimentare Cu apa sate Sf.Gheorghe, Salcud	1020000	1016687	99,67

III. ALTE SERVICII IN DOMENIUL LOCUITELOR BLOCURI ANL	48000	28170	58,69
Din care:			
Reabilitare central Blocuri ANL	48000	28170	58,69
IV.ALTE SERVICII IN DOMENIUL LOCUINTELOR SERVICIILOR			
SI DEZVOLTARE COMUNALA	719550	517221	71,88
Din care;			
A. CHELTUIELI DE PERSONAL	137250	126306	92,02
Din care;			
-Salarii	107350	97943	91,24
-Contributii	29900	28363	94,86
B. CHELTUIELI MATERIALE	362300	294104	81,18
Din care;			
-Carburanti si lubrefianti(tractor,ifron)	16000	15725	98,28
-Piese de schimb	2000	1270	63,50
-Uniforme si echipamente	1000	-	-
-SAMTID	240900	199288	82,73
-Alte cheltuieli	102400	77821	75,99
Din care;			
Masa calda			
Sume de reprezentare			
Energie electrica			

Audit apa Cipau			
Documentatia cadastrala,avize eliberare			
CF,dezmembrari			
Asigurare,verificare utilaje			
Executare silita			
Servicii promovare oras			
Apa canal , gaz –Stadion			
Apa minerala salariati –canicula			
Alte materiale pt.gospodarire			
TRANSFERURI INTRE UNITATI			
	17000	9798	57,63
Din care:			
-TRANSFER PIATA	13000	6150	47,31
-ALTE TRANSFERURI	4000	3648	91,20
CHELTUIELI DE CAPITAL	203000	87369	43,04
Din care;			
-Plata Microbuz: 18935 lei			
-Proiect reabilitare si modernizare canalizare M.Eminescu nou : 30107 lei			
-SF modernizare strazi : 10000			
-SF teren sport Cipău : 28626 lei			
10.PROTECTIA MEDIULUI	196700	164909	83,84

I.SALUBRITATE	142700	123258	86,37
Din care;			
A.CHELTUIELI DE PERSONAL	98700	93146	94,57
Din care			
-Salarii	76100	72081	94,72
-Contributii	22600	21065	93,21
B. CHELTUIELI MATERIALE	44000	30012	68,21
Din care;			
-Salubritate	24000	13662	56,93
-Alte bunuri si servicii	4000	1631	40,78
-Alte cheltuieli	16000	14819	92,62
II.CANALIZAREA SI TRATAREA APELOR UZATE	54000	41651	77,13
A.CHELTUIELI MATERIALE (ape reziduale)	4000	41651	757,13
11.ACTIUNI GENERALE EC. COMERCIALE SE DE MUNCA	20000	10754	53,77
Din care;			
-Prevenirea si combaterea inundatiilor	20000	10754	53,77
12.TRANSPORTURI	587900	44173 0	80,23
Din care;			
I.DRUMURI SI PODURI	360000	259092	71,79
Din care;			
Cheltuieli materiale	360000	259092	71,79
II.STRAZI	199900	158638	79,36

Din care;			
A.CHELTUIELI MATERIALE	48300	24606	50,94
B.CHELTUIELI DE CAPITAL	70600	54200	76,77
(Pavaj in fata Primariei Si Casei de Cultura)			
C.RAMBURSARI DE CREDITE INTERNE	81000	79832	98,56
III.ALTE CHELT.IN DOMENIUL TRANSPORTURILOR			
Subventii la Transport persoane	28000	28000	100

PRIMAR,
NICOARĂ IOAN

SEF BIROU CONTABILITATE,
MARIAN ADRIANA

ROMANIA

JUDETUL MURES

PRIMARIA ORAS IERNUT

EXECUTIA
BUGETULUI INSTITUTIILOR FINANTATE DIN
VENITURI PROPRII SI SUBVENTII PE ANUL 2008

ANEXA NR.2

DENUMIRE INDICATORI	PREVEDERI	REALIZARI	Procent
	<u>2008</u>	<u>2008</u>	<u>%</u>
1.CASA DE CULTURA			
VENITURI	82381	106753	101.10
Din care;			
-VENITURI PROPRII	2300	1662	145.04
-SUBVENTII	80900	105091	98.37
CHELTUIELI	111050	106753	96.13
Din care;			
A.CHELTUIELI DE PERSONAL	54747	53947	98.53

Din care;			
-Salarii	42676	42538	99.68
-Contributii	12071	11410	94.52
B.CHELTUIELI MATERIALE	56303	52804	93.79
Din care;			
-Materiale pentru curatenie	500	500	100
-Incalzit,iluminat	27180	26036	95.79
-Apa canal	500	100	20.00
-Posta telefon	1000	659	65.90
-Alte bunuri si servicii	113	114	100.88
-Reparatii curente	0	0	-
-Obiecte de inventar	1400	-	
-Deplasari in strainatate	17130	17129	99.99
-Alte cheltuieli	8450	8266	97.82

DENUMIRE INDICATORI	PREVEDERI	REALIZARI	Procent
	2008	2008	%

2.CAMINE CULTURALE			
VENITURI	27900	33556	120.27
Din care;			
VENITURI PROPRII	10000	8744	87.44
SUBVENTII	17900	24812	138.61
CHELTUIELI	35350	33556	94.92
Din care;			
A.CHELTUIELI DE PERSONAL	15633	15438	98.75
Din care;			
-Salarii	12200	12182	99.85
-Contributii	3433	3256	94.84
B.CHELTUIELI MATERIALE	14300	12702	88.83
Din care;			
-Materiale pentru curatenie	-	-	
-Incalzit, iluminat	10760	10026	93.18
-Alte bunuri si servicii	3000	2136	71.20

-Obiecte de inventar	40	40	100
-Reparatii curente	500	500	100
-Investitii	5417	5416	99.98
3.ALTE SERVICII CULTURALE			
VENITURI	180130	105620	58.64
Din care;			
VENITURI PROPRII		1000	
SUBVENTII	180130	104620	58.08
CHELTUIELI	156500	105577	67.46
Din care;			
-Foc de artificii 2007		4505	
-Sarbatori iarna 2007		16600	
-Biserica romana Iernut		30000	
-Biserica Cipau		5000	
-Biserica Romana-catolica		2500	
-Biserica Penticostala nr.2 Iernut		1000	
-Biserica penticostale Sf.Gh.		1000	
-Biserica reformata Iernut		3000	

-Belgia transp persoane		2969	
-Belgia – statuete, steaguri		2943	
Publicitate		2465	
Calendare AF Bradul		2650	
Ziua Oras Iernut		23440	
Monument Lechinta		6138	
Coroane flori		500	
Sarbatori iarna 2008		866	
Drapele, ierbicid monum.Oarb			
Placa memoriala			
Sarbatori iarna 2009			

4.PIATA			
VENITURI	44000	27820	63.23
Din care;			
VENITURI PROPRII	12000	21295	177.46
SUBVENTII	32000	6150	
CHELTUIELI	40900	27819	68.02
Din care;			

A.CHELTUIELI DE PERSONAL	22180	19847	89.48
Din care;			
-Salarii	17180	15863	92.33
-Contributii	5000	3984	79.68
B.CHELTUIELI MATERIALE	18720	7972	42.59
Din care;			
-Furnituri de birou	1000		
-Materiale pentru curatenie	500		
-Incalzit, iluminat	4500		
-Apa canal, salubritate	7500	3842	51.22
-Reparatii curente	6100		
-Deplasari	100	-	
-Alte cheltuieli	5120	4130	80.66
5.PRESTARI SERVICII			
(TRANSPORT PERSOANE)			
VENITURI	50735	42583	
Din care;			
VENITURI PROPRII	13735	18583	
SUBVENTII	37000	24000	

CHELTUIELI	51050	42046	82.36
Din care;			
A.CHELTUIELI DE PERSONAL	20300	18000	88.67
Din care;			
-Salarii	16000	14154	88.46
-Contributii	4300	3846	89.44
B.CHELTUIELI MATERIALE	30750	24046	78.20
Din care;			
-Furnituri de birou	500	161	32.20
-Carburanti si lubrefianti	17790	17430	97.98
-Piese de schimb	500	115	23.00
-Materiale si prest.serv.cu car.functional	9820	4209	42.86
-Alte cheltuieli	2140	2131	99.58

PRIMAR

IOAN NICOARA

SEF SERV FIN CONTABIL,

ADRIANA MARIAN

Întocmit/Redactat: Marian A./Titiu Z. 2ex.

ROMANIA

Anexa nr.3

JUDEȚUL MUREȘ

PRIMĂRIA ORAȘULUI IERNUT

SITUAȚIA

execuției veniturilor proprii – Pășuni pe anul 2008

DENUMIRE INDICATORI	REALIZĂRI
	2008
VENITURI	22.758
Sold la finele perioadei anterioare	8.603
Încasări	14.155
CHELTUIELI	1.580
Întreținere pășuni	1.580

PRIMAR

Ioan Nicoară

ȘEF SERV.CONTABILITATE

Adriana Marian